

The exhibition *Love Song* begins with images taken by Mário Carola Gomes on April 25th and 26th 1974, during the Carnation Revolution in Lisbon, which marks the end of the fascist regime. Why did you choose these images?

The images record the occupation of the censorship offices by a group of people who enter the building and throw large piles of documents from the balcony to the streets, while the crowd examines the papers and cheers for press freedom. I chose these images because of the importance of documents as facts in our post-truth era. For me they are a tool for examining our relation to a personal and collective imaginary produced within Western narratives. Today, the data monsters produced by the libidinal economy measure our participation in online interactions. This economy abstracts our notion of action and its relevance. Online interaction with either human or non-human agents is used for its ability to increase capital.

How have these photos affected your own political imaginary?

I've remembered these kinds of images since a young age, they are a part of collective memory. These ones specifically, I had the impression I'd seen them before so I just continued to look into various archives until I found them. I was so impressed to see this action recorded that it made me think about censorship today and how information—and access to it—is a tool of power.

This relationship to power is manifested in other works in the exhibition, such as *My body, this paper, this fire* (2020).

Yes, in the film my distorted voice conducts the viewers through dystopian scenarios. I take an event I participated in, a 1994 student demonstration in front of the Portuguese Parliament protesting against university fees, as the starting point of a narrative that deals with the role of the individual and the collective. The demonstration was one of the most violent since the fall of the fascist regime. The film focuses on the idea of touch and care, taking a kiss between two people as a way to produce a relation to the world that is both subjective and committed.

Love Song is an exhibition in which the works relate to a certain space that you perform. Can we consider the works as agents or subjectivities interacting with your body and the ones of the audience?

This is an exhibition where I orient and disorient myself and the world around me, transforming it while being transformed. For instance, the series *Βύσσολα* [Compass] (2022) is presented along with another group of new sculptures, wallpaper prints and photographs. The use of mirrors transforms them into self-conscious entities. These works reflect an obsession with the excess of human representation and how it overshadows other perspectives. The improvement (interior and exterior) of the human body and its technologies demonstrates the need for human agents to feel stronger, more effective, more productive, feeding into a system of competition that benefits the abstract production of capital. Another voice inhabiting the exhibition is that of actress Naelle Dariya in the animation *Ποιητολογία for a monster* (2022). In the film, a creature addresses the viewer in a personal and intimate tone, revealing the transformation they are going through. The “monster,” who discusses their non-binary identity, speaks of the way in which the information they capture and manage ends up indelibly transforming who they are and how they relate to the world around them.

We talked a lot about the silence and self-censorship of the oppressed as a persistent symptom of the Portuguese fascist regime. How do you mobilize narratives, silence and voices?

Love Song, the newly-commissioned work that gives its title to the exhibition, focuses on deconstructing narrative through the use of sound. The 45-minute piece uses various materials, both purpose-made and found, carefully knitted to create a soundtrack that accompanies the recording of one of the video cameras transmitting live from the International Space Station (ISS). The color composition produced by the “low-quality” aspect of the footage generates an almost accidental image reminiscent of a landscape. The narrative intends to present a non-hierarchical relation between contents, with a particular approach to time. *Love Song* is presented alongside the sculpture *Εσπριτα-εσπίριτος* (2022), a metal structure resembling a wind chime, preceded by the drawing *Clair de Lune* (n.d.) by painter Aurélia de Souza (1866–1922), where a mime walks away from a red-lipped maleficent moon. By bringing other artists' work and documentary photographs to the exhibition, I'm evoking facts that can't be overlooked. It's about using facts against ignorance and arrogance, and how to deal with those facts in the present.

Pedro Barateiro interviewed by Elfi Turpin, February 2022.

Loise d'ouïg (Timecode)

- 00:00 Static noise from video recording at the International Space Station
- 00:00 Szegvari, "long-time-waiting-string-orchestra"
- 00:01 Knife sharpener in the street playing the pan flute, Rua Cecílio de Sousa, Lisbon
- 00:16 BLEID performing live at Galeria Zé dos Bois, Lisbon
- 00:35 Moving walkway, Entrecampos Metro station
- 00:55 Recording of *Όσείαι Eyes* played by Jasmim Barateiro
- 01:15 *Go back to sleep*
- 01:15 Scolex, "monotonousdrone5"
- 01:44 *Go back to sleep*
- 01:46 *It's OK*
- 02:08 *Make up, make up, make up, make up, make up, make up*
- 02:11 Inspector J, "orchestral-strings-warm"
- 02:55 Flavien Gillie, "taxi-demonstration-against-uber"
- 02:58 Fiatnox, "the-safe-place-script-english"
- 03:05 Moving walkway, Entrecampos Metro station, Lisbon
- 03:26 Recording of *My Heart Will Go On* played in church organ at Bourges Cathedral
- 04:29 Flavien Gillie, "applaudissements-applause"
- 04:48 Scolex, "hyperchord_5-1"
- 05:23 Fiatnox, "a-dream-within-a-dream-poe"
- 06:33 Szegvari, "slow-sad-mood-orchestral-strings-choir-cinema"
- 06:59 *I'm not there, I do not sleep*
- 07:19 *I'm sorry I can not here to hear your whole testimony*
- 07:25 *I'm listening now*
- 07:41 *I'm a little bit afraid that it might sound noisy to you*
- 07:45 *Make up, make up, make up, make up, make up, make up*
- 07:48 Szegvari, "slow-sad-mood-orchestral-strings-choir-cinema"
- 07:50 *Make up, make up, make up, make up, make up, make up*
- 07:58 *Make up, make up, make up, make up, make up, make up*
- 08:49 *I'm sorry for every time I made you cry*
- 08:54 *I am a visitor*
- 09:03 *Make up, make up, make up, make up, make up, make up*
- 09:07 Giddster, "wind-chimes-3-quiet"
- 09:10 *Make up, make up, make up, make up, make up, make up*
- 09:17 *Make up, make up, make up, make up, make up, make up*
- 09:18 Giddster, "wind-chimes-2-loud"
- 09:33 Crabcanc, "shamanic-chant-2"
- 10:06 Alienestcog, "metal-bell-percussion"
- 10:27 Jagadamba, "shaman-frame-drum"
- 11:24 Jagadamba, "shaman-frame-drum"
- 11:35 Idalize, "didgeridoo-vocals-combinations-variations"
- 11:49 Scolex, "wall-clock"
- 11:50 Dobroide, "50-most-common-spanish-syllables"
- 12:06 Tetenoise, "orchestra-tuning"
- 13:13 Miastodzwiekow, "in-the-middle-of-corpus-christi-procession"
- 13:47 deleted-user1116756, "hare-krishna-festival"
- 13:58 Wim, "tuning-clavichord"
- 14:36 Reinsamba, "baby-voice-11months-1"
- 14:46 Chimercal, "marble-church"
- 14:48 Reinsamba, "baby-voice-11months-1"
- 14:57 Edulacava, "amb-guerra-01"
- 15:46 Reinsamba, "baby-voice-11months-1"
- 16:03 Chimercal, "marble-church"
- 16:24 Edulacava, "amb-guerra-01"
- 16:51 Inspector J, "door-church-close-e"
- 16:56 Levinj, "powerwords-english"
- 17:17 Szegvari, "storm-city-zoom0001-eq-ms"
- 17:31 Szegvari, "slow-sad-mood-orchestral-strings-choir-cinema"
- 17:50 Szegvari, "storm-city-zoom0001-eq-ms"
- 18:11 *It's OK*
- 18:36 Dolphin watching, Atlantic Ocean off the coast of Terceira Island, Azores
- 19:37 Safaa Fathy, excerpt of the documentary *D'ailleurs, Derrida (1999)*
- 20:42 Manthia Diawara, excerpt of the documentary *Édouard Glissant: One World in Relation (2010)*
- 21:56 Alienestcog, "metal-bowl-long-decay"
- 22:00 Recorded conversation in walking path in Praia do Barril, Tavira
- 22:14 Alienestcog, "metal-bowl-long-decay"
- 22:25 Ludwig van Beethoven, *Обиатина и Г мажор, Дил 5, Moderato* performed by Jasmim Barateiro
- 23:25 Szegvari, "machine-steam-punk-relax-chill-ambient"
- 23:47 Screen recording of Instagram stories scroll
- 23:58 Szegvari, "machine-steam-punk-relax-chill-ambient"
- 24:13 BLEID performing live at Galeria Zé dos Bois, Lisbon
- 24:37 Szegvari, "machine-steam-punk-relax-chill-ambient"
- 25:07 BLEID performing live at Galeria Zé dos Bois, Lisbon
- 25:25 Szegvari, "machine-steam-punk-relax-chill-ambient"
- 26:23 *Make up, make up, make up, make up, make up, make up*
- 26:30 *Make up, make up, make up, make up, make up, make up*
- 26:41 *Make up, make up, make up, make up, make up, make up*
- 26:51 Scolex, "monotonousdrone5"
- 27:38 Ludwig van Beethoven, *Обиатина и Г мажор, Дил 5, Moderato* performed by Jasmim Barateiro
- 28:05 Recording of the wind and Tajo river waters, Cacilhas, Almada
- 28:37 Erh, "string-atmosphere-sbhmc-eh1-b2-4"
- 28:41 Alienestcog, "metal-bowl-long-decay"
- 29:48 Erh, "string-atmosphere-sbhmc-eh1-b2-4"
- 30:01 Scolex, "wall-clock"
- 30:26 Acclivity, "gigglingfrench"
- 31:11 Acclivity, "i-am-female" / "i-am-male"
- 31:33 Acclivity, "i-am-female" / "i-am-male"
- 32:55 Jaimeb1946, "claire-de-lune"
- 33:52 Titusl, "ich-liebe-dich-by-ludwig-van-beethoven"
- 34:03 Acclivity, "namdromlingmonastery"
- 35:37 Acclivity, "supermarketcheckout"
- 36:48 Acclivity, "collarreddove"
- 37:20 Audre Lorde reading *Uses of the Erotic: the Erotic as Power (1978)*
- 38:55 Acclivity, "greettaverna"
- 41:19 Scolex, "hyperchord_5-1"
- 43:16 Recording of trumpet player performing in Rua Garrett, Lisbon
- 43:50 Recording of Céline Dion's *Pour que tu m'aimes encore* playing on a restaurant terrace, Paris

This leporello is published on the occasion of *Loise d'ouïg*, a solo exhibition by Pedro Barateiro, with works by Mário Varela Gomes and Aurélia de Souza, curated by Elfi Turpin.

It is designed by Charles Mazé & Coline Sunier. Texts were written by Pedro Barateiro and Elfi Turpin and translated by Thomas Patier.

The exhibition *Loise d'ouïg* is organized by Elfi Turpin, Director; Thomas Patier, Head of Exhibitions; Richard Neyrou, Head of Education and Communication; Antoine Aupetit, Head of Mediation; Lucien Bonnet, Intern; Thierry Liegeois and John Mirabel, Technicians.

The exhibition *Loise d'ouïg* is open from Tuesday to Sunday, 2 to 6 pm, from March 6 to May 15, 2022. Guided tours are organized every Saturday and Sunday at 3 pm by reservation. Free entrance.

@R@E Alsace, Centre rhénan d'art contemporain, is located in Altkirch, France, at 18 rue du Château. Contact @R@E Alsace at +33 (0)3 89 08 82 59. Access the future, present and past of @R@E Alsace via www.cracalsace.com.

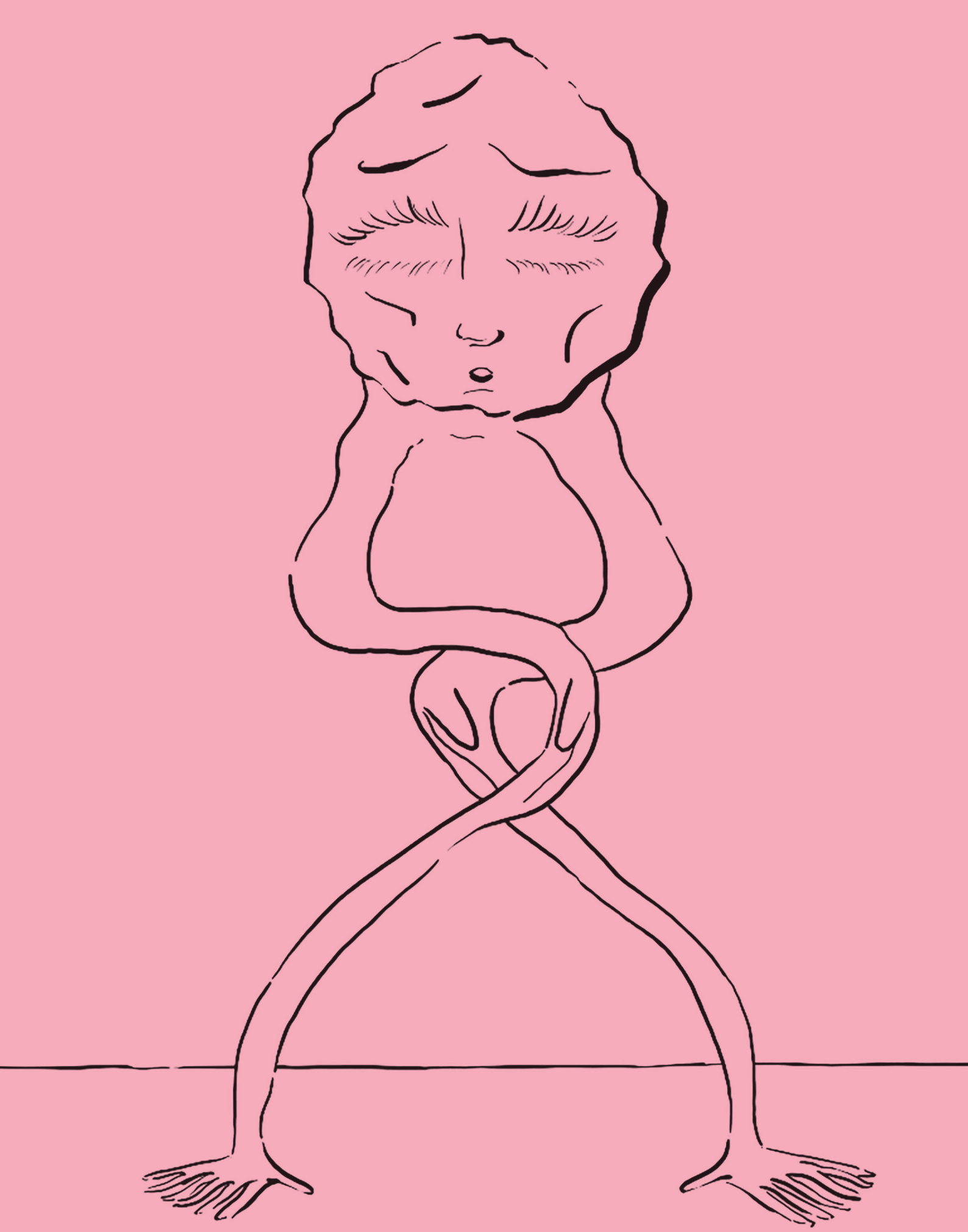
@R@E Alsace is supported by Ville d'Altkirch, Collectivité européenne d'Alsace, Région Grand Est, and DRAC Grand Est—Ministère de la Culture. @R@E Alsace is a member of d.c.a and Plan d'Est.

@R@E Alsace and Pedro Barateiro warmly thank Filipa Oliveira, Mário Varela Gomes, José Caiado, Maria Leopoldina Caiado, Galeria Filomena Soares, Naelle Dariou, Fundação Mário Soares e Maria Barroso (Lisbon), João dos Santos Martins, Pedro Faro, Cláudia Lancaster, Ana Jotta, Ana Paula Machado, Maria Aguiar, João Mourão, Luís Silva, Maria da Graça Carmona e Costa, Gonçalo Abreu Lima, Casa Guedes (Lisbon), Raquel Henriques da Silva, Hangar—Artistic Research Center (Lisbon), Fundação Carmona e Costa (Lisbon), Dinorah Lucas, Kevin Desbouis, Pedro Morais, Cinora Osiris, Sardinha em Lata, Vanessa Caeiro, P/////AKT (Amsterdam), Manthia Diawara, Jürgen Bock, Maumus, Isabel Corte-Real from Embassy of Portugal (Paris), Sofia Matos e Jasmim Barateiro, Miroiterie sundgauvienne (Altkirch), Atelier Poulailion (Riedisheim), Margarida Soares; as well as *Amis du @R@E Alsace*, Club d'entreprises partenaires and the technical services of the City of Altkirch.

The creation of the @R@E Alsace artist residency was supported by the European Union through the European Agricultural Fund for Rural Development (LEADER Program).

Loise d'ouïg is organized in collaboration with Casa da Cerca—Centro de Arte Contemporânea, Almada, as part of Saison France-Portugal 2022. The exhibition received additional support from Fondation Calouste Gulbenkian—Délégation en France.





L'exposition *Love Song* commence avec des photographies prises par Maria Varela Gomes les 25 et 26 avril 1974, lors de la révolution des œillets à Lisbonne, qui marque la fin du régime fasciste. Pourquoi as-tu choisi ces images ?

Ces images montrent l'occupation des bureaux de la censure par un groupe de personnes qui pénètrent dans le bâtiment et jettent dans la rue de grandes piles de papiers depuis un balcon, documents que la foule examine en acclamant la liberté de la presse. J'ai choisi ces images en raison de l'importance des documents en tant que faits dans une ère de post-vérité. Pour moi, ils sont un outil pour examiner la relation à un imaginaire personnel, mais aussi collectif, produit au sein des récits occidentaux. Aujourd'hui, les monstres de la data générés par l'économie libérale mesurent notre participation grâce à nos interactions en ligne. Cela abstrait la notion d'action et sa pertinence. Les interactions dématérialisées des agents humains et non-humains sont utilisées dans leur capacité à augmenter la valeur du capital.

Comment ces photos ont-elles affecté ton propre imaginaire politique ?

Je me souviens de ce genre d'images depuis mon plus jeune âge, elles font partie d'une mémoire collective. J'avais l'impression d'avoir déjà vu celles-ci en particulier, je les ai donc cherchées dans diverses archives jusqu'à ce que je les retrouve. J'ai été tellement impressionné de voir cette action enregistrée que cela m'a fait réfléchir à la censure aujourd'hui et à la façon dont l'information—et l'accès à celle-ci—est un outil de pouvoir.

Ce rapport au pouvoir se manifeste dans d'autres œuvres de l'exposition, comme dans *Mon corps, ce papier, ce feu* (2020).

Oui, dans ce film, ma voix déformée conduit le public à travers des scénarios dystopiques. J'utilise un événement auquel j'ai participé, une manifestation d'étudiant·es protestant contre le paiement des frais universitaires devant le Parlement portugais en 1994, comme point de départ d'un récit qui traite du rôle de l'individu et du collectif. Cette manifestation a été l'une des plus violentes depuis la chute du régime fasciste. Le film se concentre sur la notion de toucher et de l'attention à l'autre, en envisageant un baiser entre deux personnes comme une forme de relation au monde qui est à la fois subjective et engagée.

Love Song est une exposition où les œuvres sont liées à un espace que tu performs. Peut-on considérer les œuvres comme des agents ou des subjectivités qui agissent avec ton corps et ceux du public ?

C'est une exposition où je m'oriente et me désoriente, avec le monde qui m'entoure, le transformant tout en étant transformé. Par exemple, la série *Βύσσολα* [Boussole] (2022) est présentée avec un autre groupe de nouvelles sculptures, des impressions sur papier peint et des photographies. L'utilisation de miroirs les transforme en entités conscientes d'elles-mêmes. Ces œuvres reflètent l'obsession pour l'excès de représentation humaine qui éclipse toute autre perspective. L'amélioration (intérieure et extérieure) du corps humain et de ses technologies démontre le besoin des agents humains de se sentir plus forts, plus efficaces, plus productifs, en alimentant un système de compétition qui profite à la production abstraite du capital. Une autre voix qui habite l'exposition est celle de l'actrice Naelle Dariya dans l'animation *Μολογολογία pour un monstre* (2022). Dans le film, une créature s'adresse au public sur un ton personnel et intime, lui révélant la transformation qu'il est en train de vivre. Le «monstre», qui assume sa non-binarité, parle de la façon dont les informations, qu'il capture et gère, finissent par transformer de manière indélébile qui il est, et comment il se relie au monde qui l'entoure.

Tous avons beaucoup parlé du silence et de l'autocensure des dominé·es comme un symptôme persistant du régime fasciste portugais. Comment mobilises-tu différentes narrations, le silence et ces voix ?

Loise Doud, l'œuvre nouvellement produite qui donne le titre de l'exposition, se concentre sur la déconstruction de la narration par l'utilisation du son. Cette pièce de 45 minutes utilise divers matériaux, fabriqués ou trouvés, soigneusement entrelacés pour créer une bande-son qui accompagne l'enregistrement vidéo de l'une des caméras transmettant en direct depuis la Station spatiale internationale (ISS). La composition des couleurs produite par la «basse qualité» de la séquence génère une image presque accidentelle qui rappelle un paysage. Le récit entend présenter une relation non hiérarchique entre les contenus, avec une approche particulière du temps. *Loise Doud* est présentée avec la sculpture *Expanta-espírito* (2022), une structure métallique ressemblant à un carillon éolien, précédée du dessin *Clair de Lune* (n.d.) de la peintre Aurélia de Souza (1866–1922), où un mime s'éloigne d'une lune maléfique aux lèvres rouges. En incluant les œuvres d'autres artistes, dont des photographies documentaires dans l'exposition, je ramène des faits qui ne peuvent être négligés. Il s'agit d'utiliser les faits contre l'ignorance et l'arrogance, et dès lors de comprendre comment les aborder dans le présent.

Propos de Pedro Barateiro recueillis par Elfi Turpin, février 2022.

Leïce Δοιγ (Timecode)

- 00:00 Son parasite d'un enregistrement vidéo de la Station spatiale internationale
- 00:00 Szegvari, «long-time-waiting-string-orchestra»
- 00:04 Rémouleur ambulant jouant de la flûte de pan, rue Cecílio de Sousa, Lisbonne
- 00:16 BLEID en live à la galerie Zé dos Bois, Lisbonne
- 00:35 Tapis roulant, station de métro Entrecampos
- 00:55 Enregistrement de Οσεαν Έγχεσ joué par Jasmim Barateiro
- 01:15 Retourne te coucher
- 01:15 Scolex, «monotonousdrone5»
- 01:44 Go back to sleep
- 01:46 Θα ικα
- 02:08 Réveille-toi, réveille-toi, réveille-toi, réveille-toi, réveille-toi, réveille-toi
- 02:11 Inspector J, «orchestral-strings-warm»
- 02:55 Flavien Gillie, «taxi-demonstration-against-uber»
- 02:58 Fiatnox, «the-safe-place-script-english»
- 03:05 Tapis roulant, station de métro Entrecampos, Lisbonne
- 03:26 Enregistrement de My Heart Will Go On joué sur l'orgue de la cathédrale de Bourges
- 04:29 Flavien Gillie, «applaudissements-applause»
- 04:48 Scolex, «hyperchord_5-1»
- 05:23 Fiatnox, «a-dream-within-a-dream-poe»
- 06:33 Szegvari, «slow-sad-mood-orchestral-strings-choir-cinema»
- 06:59 Je ne suis pas là, je ne dors pas
- 07:19 Je suis démolé·e, je n'étais pas là pour entendre tout ton témoignage
- 07:25 J'écoute
- 07:41 J'ai un peu peur que ça te paraisse bruyant
- 07:45 Réveille-toi, réveille-toi, réveille-toi, réveille-toi, réveille-toi, réveille-toi
- 07:48 Szegvari, «slow-sad-mood-orchestral-strings-choir-cinema»
- 07:50 Réveille-toi, réveille-toi, réveille-toi, réveille-toi, réveille-toi, réveille-toi
- 07:58 Réveille-toi, réveille-toi, réveille-toi, réveille-toi, réveille-toi, réveille-toi
- 08:49 Je suis démolé·e pour toutes les fois où je t'ai fait pleurer
- 08:54 Je suis un·e limiteur·se
- 09:03 Réveille-toi, réveille-toi, réveille-toi, réveille-toi, réveille-toi, réveille-toi
- 09:07 Giddster, «wind-chimes-3-quiet»
- 09:10 Réveille-toi, réveille-toi, réveille-toi, réveille-toi, réveille-toi, réveille-toi
- 09:17 Réveille-toi, réveille-toi, réveille-toi, réveille-toi, réveille-toi, réveille-toi
- 09:18 Giddster, «wind-chimes-2-loud»
- 09:33 Crabcanc, «shamanic-chant-2»
- 10:06 Alienestcog, «metal-bell-percussion»
- 10:27 Jagadamba, «shaman-frame-drum»
- 11:24 Jagadamba, «shaman-frame-drum»
- 11:35 Idalize, «didgeridoo-vocals-combinations-variations»
- 11:49 Scolex, «wall-clock»
- 11:50 Dobroide, «50-most-common-spanish-syllables»
- 12:06 Tetenoise, «orchestra-tuning»
- 13:13 Miastodzwiekow, «in-the-middle-of-corpus-christi-procession»
- 13:47 deleted-user1116756, «hare-krishna-festival»
- 13:58 Wim, «tuning-clavichord»
- 14:36 Reinsamba, «baby-voice-11months-1»
- 14:46 Chimercal, «marble-church»
- 14:48 Reinsamba, «baby-voice-11months-1»
- 14:57 Edulacava, «amb-guerra-01»
- 15:46 Reinsamba, «baby-voice-11months-1»
- 16:03 Chimercal, «marble-church»
- 16:24 Edulacava, «amb-guerra-01»
- 16:51 Inspector J, «door-church-close-e»
- 16:56 Levinj, «powerwords-english»
- 17:17 Szegvari, «storm-city-zoom0001-eq-ms»
- 17:31 Szegvari, «slow-sad-mood-orchestral-strings-choir-cinema»
- 17:50 Szegvari, «storm-city-zoom0001-eq-ms»
- 18:11 Θα ικα
- 18:36 Enregistrement d'une observation de dauphin, océan Atlantique, au large de la côte de l'île de Terceira, Açores
- 19:37 Safaa Fathy, extrait du documentaire D'ailleurs, Derrida (1999)
- 20:42 Manthia Diawara, extrait du documentaire Édouard Glissant: Un monde en relation (2010)
- 21:56 Alienestcog, «metal-bowl-long-decay»
- 22:00 Conversation enregistrée sur un sentier de la plage de Barril, Tavira
- 22:14 Alienestcog, «metal-bowl-long-decay»
- 22:25 Ludwig van Beethoven, Δβιατινα in G major, Αιη 5, Moderato joué par Jasmim Barateiro
- 23:25 Szegvari, «machine-steam-punk-relax-chill-ambient»
- 23:47 Enregistrement d'un scroll de stories Instagram
- 23:58 Szegvari, «machine-steam-punk-relax-chill-ambient»
- 24:13 BLEID en live à la galerie Zé dos Bois, Lisbonne
- 24:37 Szegvari, «machine-steam-punk-relax-chill-ambient»
- 25:07 BLEID en live à la galerie Zé dos Bois, Lisbonne
- 25:25 Szegvari, «machine-steam-punk-relax-chill-ambient»
- 26:23 Réveille-toi, réveille-toi, réveille-toi, réveille-toi, réveille-toi, réveille-toi
- 26:30 Réveille-toi, réveille-toi, réveille-toi, réveille-toi, réveille-toi, réveille-toi
- 26:41 Réveille-toi, réveille-toi, réveille-toi, réveille-toi, réveille-toi, réveille-toi
- 26:51 Scolex, «monotonousdrone5»
- 27:38 Ludwig van Beethoven, Δβιατινα in G major, Αιη 5, Moderato joué par Jasmim Barateiro
- 28:05 Enregistrement du vent et des eaux du Tage, Cacilhas, Almada
- 28:37 Erh, «string-atmosphere-sbhmc-eh1-b2-4»
- 28:41 Alienestcog, «metal-bowl-long-decay»
- 29:48 Erh, «string-atmosphere-sbhmc-eh1-b2-4»
- 30:01 Scolex, «wall-clock»
- 30:26 Acclivity, «gigglingfrench»
- 31:11 Acclivity, «i-am-female» / «i-am-male»
- 31:33 Acclivity, «i-am-female» / «i-am-male»
- 32:55 Jaime1946, «claire-de-lune»
- 33:52 Titusl, «ich-liebe-dich-by-ludwig-van-beethoven»
- 34:03 Acclivity, «namdromlingmonastery»
- 35:37 Acclivity, «supermarketcheckout»
- 36:48 Acclivity, «collarreddove»
- 37:20 Audre Lorde lit Usages de l'érotique: l'érotique comme pouvoir (1978)
- 38:55 Acclivity, «greektaverna»
- 41:19 Scolex, «hyperchord_5-1»
- 43:16 Enregistrement d'un joueur de trompette jouant rue Garrett, Lisbonne
- 43:50 Enregistrement de Pour que tu m'aimes encore sur une terrasse de restaurant, Paris

Ce leporello est publié à l'occasion de Leïce Δοιγ, une exposition personnelle de Pedro Barateiro, avec des œuvres de Mário Varela Gomes et Aurélia de Souza, sur un commissariat d'Elfi Turpin.

Son design graphique est conçu par Charles Mazé & Coline Sunier. Les textes sont écrits par Pedro Barateiro et Elfi Turpin et traduits par Thomas Patier.

L'exposition Leïce Δοιγ est organisée par Elfi Turpin, directrice; Thomas Patier, chargé des expositions; Richard Neyroud, chargé de publics, chargé de la communication; Antoine Aupetit, chargé d'accueil et de médiation; Lucien Bonnet, volontaire de service civique; Thierry Liegeois et John Mirabel, techniciens.

L'exposition Leïce Δοιγ est ouverte au mardi au dimanche de 14h à 18h, du 6 mars au 15 mai 2022. Des visites commentées sont proposées les samedis et dimanches à 15h sur réservation. L'entrée y est libre.

Le @R@@ Alsace, Centre rhénan d'art contemporain, est situé à Altkirch, en France, au 18 rue du Château, et est joignable au +33 (0)3 89 08 82 59. Les futurs, présents et passés du @R@@ Alsace sont accessibles sur www.cracals.com.

Le @R@@ Alsace bénéficie du soutien de la Ville d'Altkirch, de la Collectivité européenne d'Alsace, de la Région Grand Est, de la DRAC Grand Est—Ministère de la Culture. Le @R@@ Alsace est membre de d.c.a et Plan d'Est.

Le @R@@ Alsace et Pedro Barateiro remercient chaleureusement Filipa Oliveira, Mário Varela Gomes, José Caiado, Maria Leopoldina Fundação Mário Soares e Maria Barroso (Lisbonne), João dos Santos Martins, Pedro Faro, Cláudia Lancaster, Ana Jotta, Ana Paula Machado, Maria Aguiar, João Mourão, Luísa Silva, Maria da Graça Carmona e Costa, Gonçalo Abreu Lima, Casa Guedes (Lisbonne), Raquel Henriques da Silva, Hangar—Artistic Research Center (Lisbonne), Fundação Carmona e Costa (Lisbonne), Dinorah Lucas, Kevin Desbouis, Pedro Morais, Conan Osiris, Sardinha em Lata, Vanessa Caeiro, P/////AKT (Amsterdam), Manthia Diawara, Jürgen Bock, Maumaus, Isabel Corte-Real de l'Ambassade du Portugal (Paris), Sofia Matos e Jasmim Barateiro, la Miroiterie sundgauvienne (Altkirch), l'Atelier Poulaillon (Riedisheim), Margarida Soares; ainsi que les Δοιγ du @R@@ Alsace, le Club d'entreprises partenaires et les services techniques de la Ville d'Altkirch.

La résidence d'artistes de @R@@ Alsace a reçu le soutien de l'Union européenne avec le Fonds Européen Agricole pour le Développement Rural (Programme LEADER).

Leïce Δοιγ est réalisée en partenariat avec la Casa da Cerca—Centro de Arte Contemporânea, Almada, dans le cadre de la Saison France-Portugal 2022, et reçoit le soutien de la Fondation Calouste Gulbenkian—Délégation en France.



Manifestation organisée dans le cadre de la Saison France-Portugal 2022

